

# Configuració xarxa wifi eduroam per a usuaris de l'EUSS

## 1. INTRODUCCIÓ

Eduroam és una iniciativa per a connectar els usuaris de qualsevol de les institucions que formen part del projecte. Per tant, un usuari d'aquestes institucions pot venir a l'EUSS i connectar amb la xarxa eduroam, així com un usuari de l'EUSS pot anar a qualsevol de les institucions (universitats a nivell europeu) i connectar-se a la xarxa que s'anomenarà eduroam com ho fa a qui a l'EUSS.

Els serveis que rebrà, un cop connectat a eduroam, seran els protocols següents: SSh, HTTP, HTTPS, IPSec VPN, OpenVPN, Cisco IPSec VPN over TCP, PPTP VPN, IMAP2+4, IMAP3, IMAPS, POP, POP3S, SMTPS, SSMTP, FTP i RDP. La utilització d'aquests protocols va més enllà de l'abast d'aquest document. Els usuaris que facin servir algun d'aquest protocols, podran utilitzar els programes corresponents un cop autenticat a la xarxa eduroam.

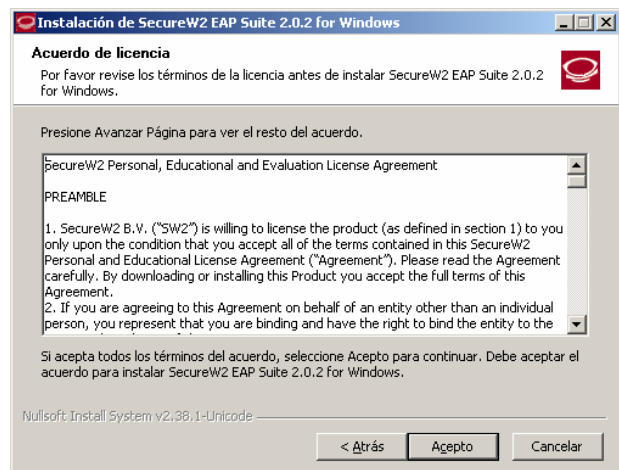
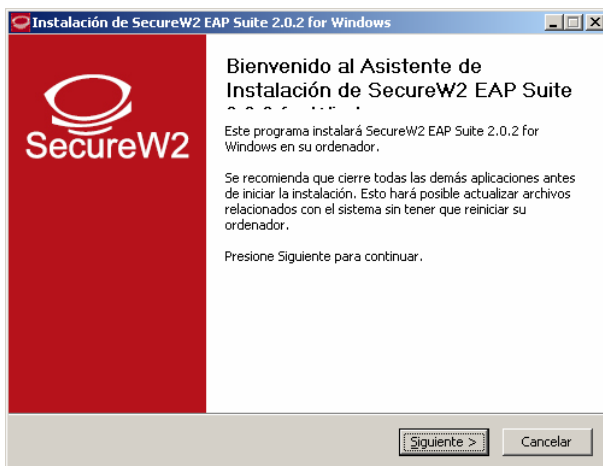
## 2. INSTAL·LACIÓ DE SECUREW2

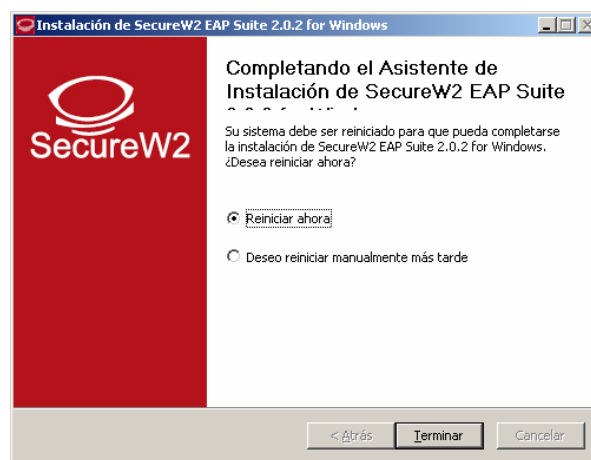
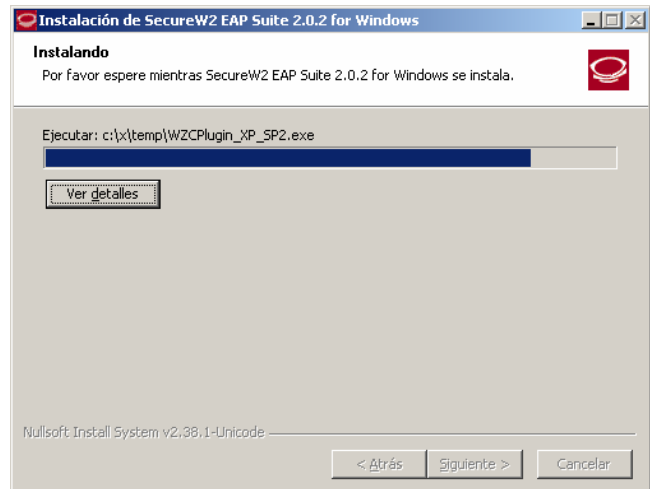
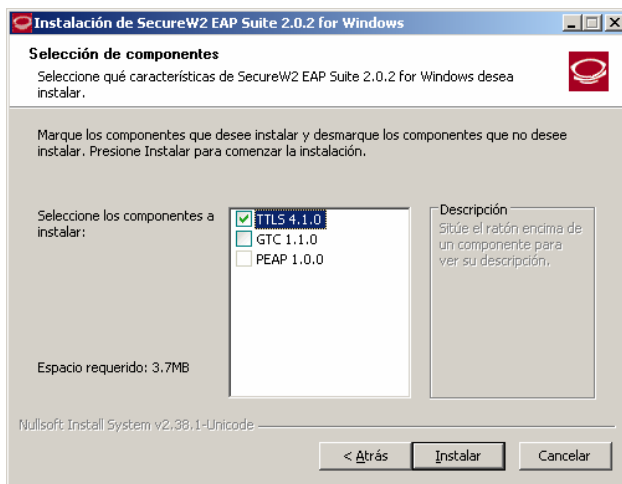
La tecnologia que utilitzarem per a connectar, xifra les comunicacions amb el protocol anomenat TTLS i envia la identificació i paraula de pas amb el protocol PAP, que viatge dins la comunicació xifrada. Per a tractar aquests protocols, utilitzem el programa anomenat securew2.

Ens hem de baixar el programa, que podem trobar a la web [www.euss.es/eduroam](http://www.euss.es/eduroam), per a la versió que es mostra en aquest document o bé a [www.securew2.com/downloads](http://www.securew2.com/downloads) per aconseguir la última versió.

Per la instal·lació, executarem el programa SecureW2\_EAP\_Suite\_202.exe que trobarem un cop descomprimim els fitxers baixats.

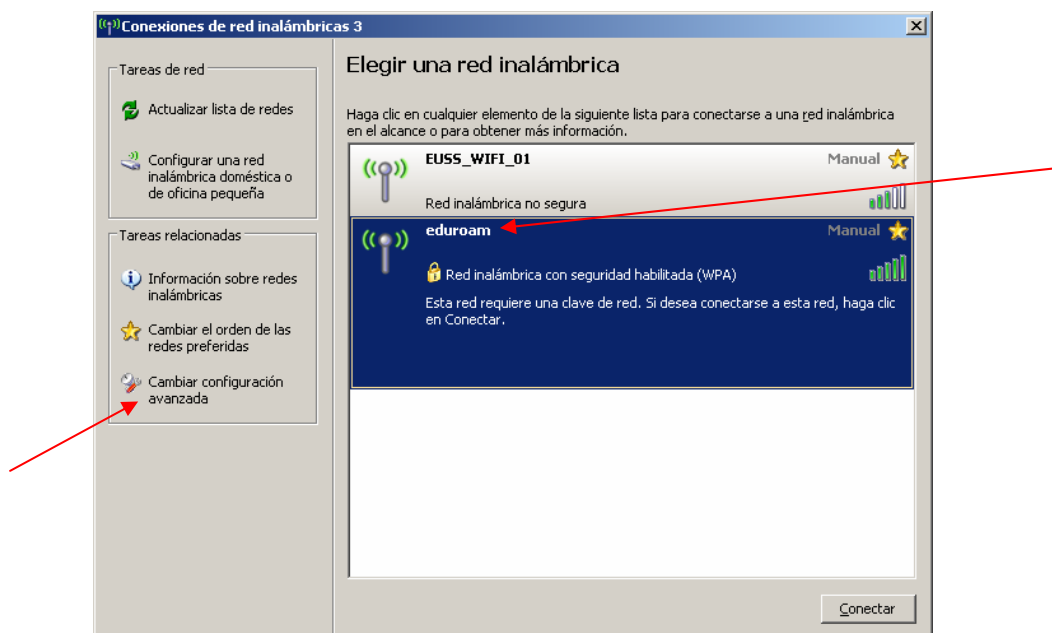
La seqüència d'instal·lació és clicar en següent i, en finalitzar, ens farà reiniciar la màquina.



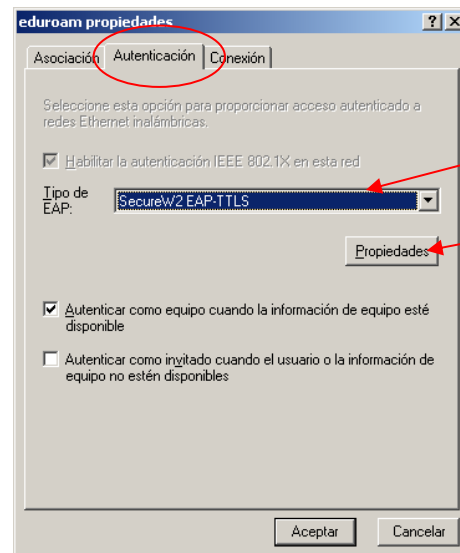
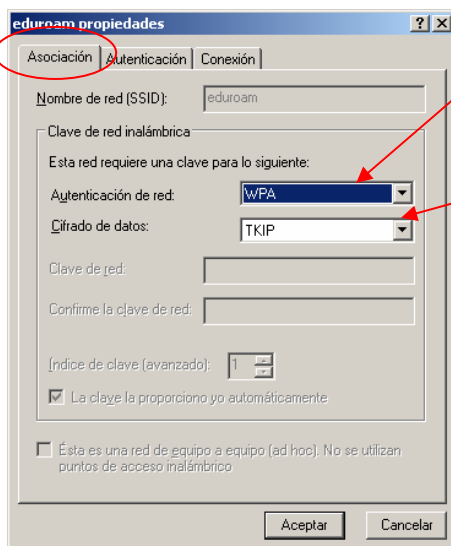
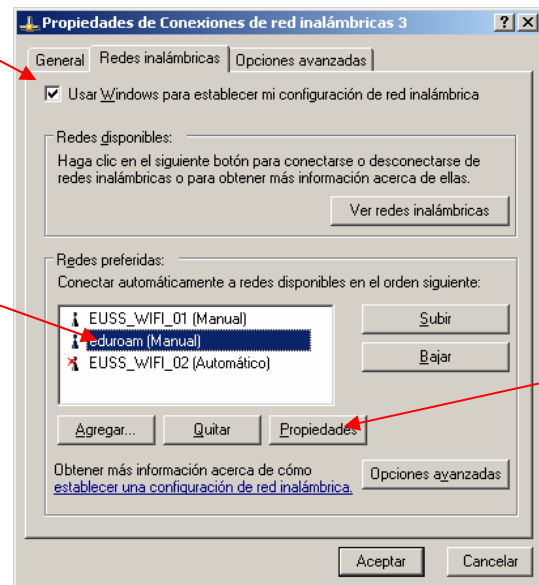
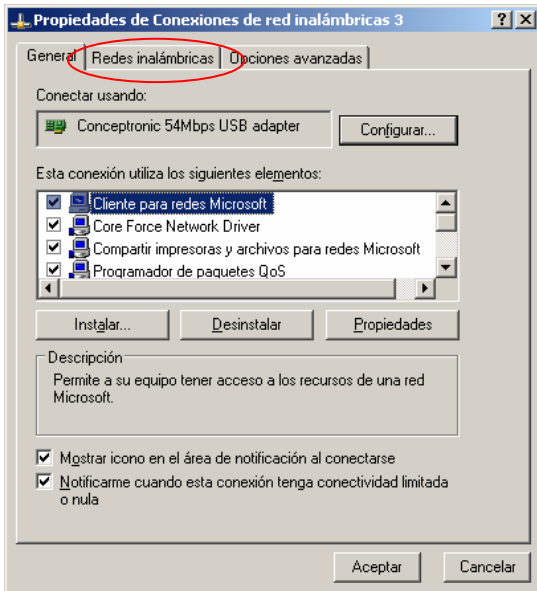


### 3. CONFIGURACIÓ DE LA CONNEXIÓ

Per a configurar la connexió, començarem verificant que tenim a l'abast una xarxa wifi anomenada eduroam. Per a configurar-la, anirem a "Cambiar configuración avanzada"



A la finestra de configuració avançada, triarem la pestanya que configura les xarxes sense fils. Un cop triada la pestanya, triarem la xarxa eduroam i anirem a “Propiedades”. Si no aparegués, utilitzariem el botó “Agregar” per afegir-la a la llista. Hem de verificar que està marcada la casella que indica que Windows configurarà la xarxa sense fils.



Hem de verificar que a la pestanya “Asociación”, tenim els mètodes de xifrat WPA i TKIP i, a la pestanya “Autenticación”, triarem el tipus EAP com a SecureW2 EAP-TLS, tal com mostra la figura anterior. Per a configurar les dades d'autenticació, posem a “Propiedades”.



Utilitzarem el perfil anomenat DEFAULT, tot i que, si configuréssim diferents connexions, podríem crear un perfil per a cadascuna.

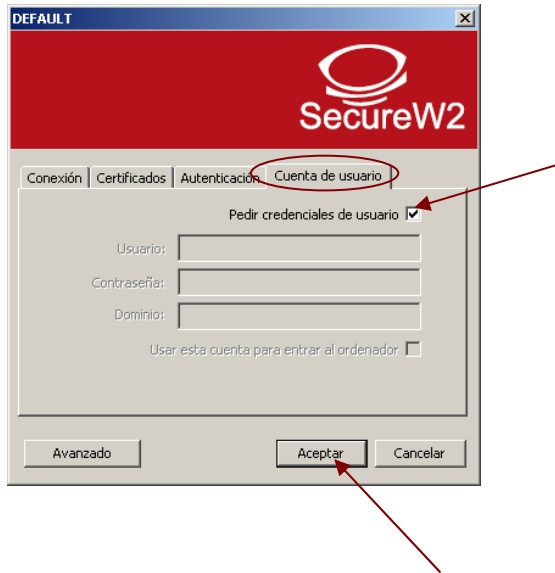
Cliquem “Configurar” per donar les dades de configuració.

A la pestanya “Conexión”, verifiquem el check “Usar identidad externa alternativa”, especifiquem la identitat amb l’identificador “anonymous@euss.es”

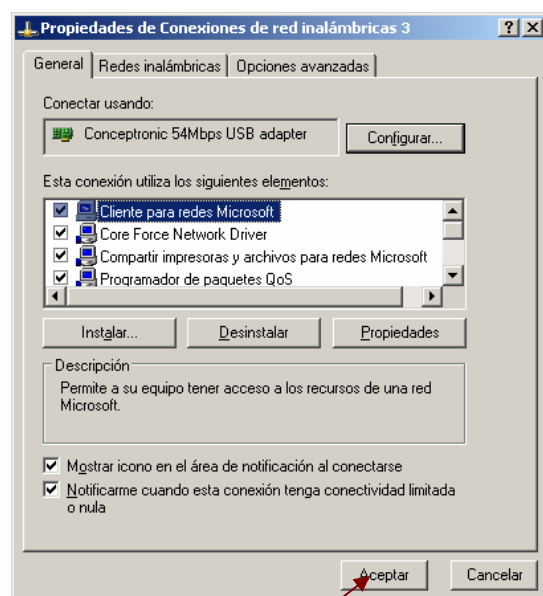
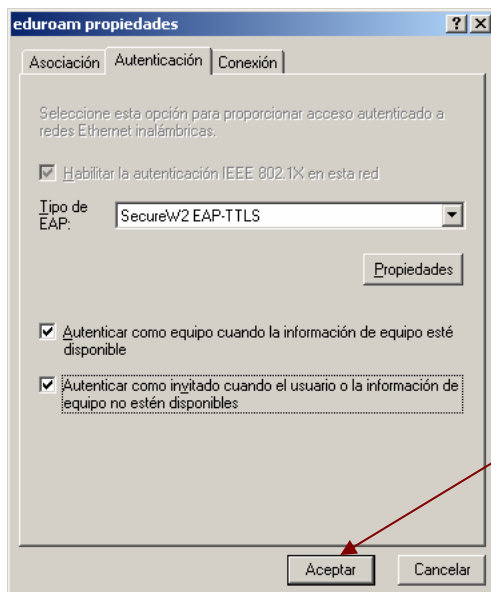
A la pestanya de “Certificados”, desmarquem el check de “Comprobar certificado de servidor” i a la pestanya de “Autenticación” comprovem que indica el mètode PAP.



Per finalitzar, a la pestanya “Cuenta de usuario” tenim la opció d’indicar que ens demana la identificació en la connexió o bé, posar les dades en aquest formulari. Fem acceptar i finalitzem la configuració de l’autenticació amb securew2.

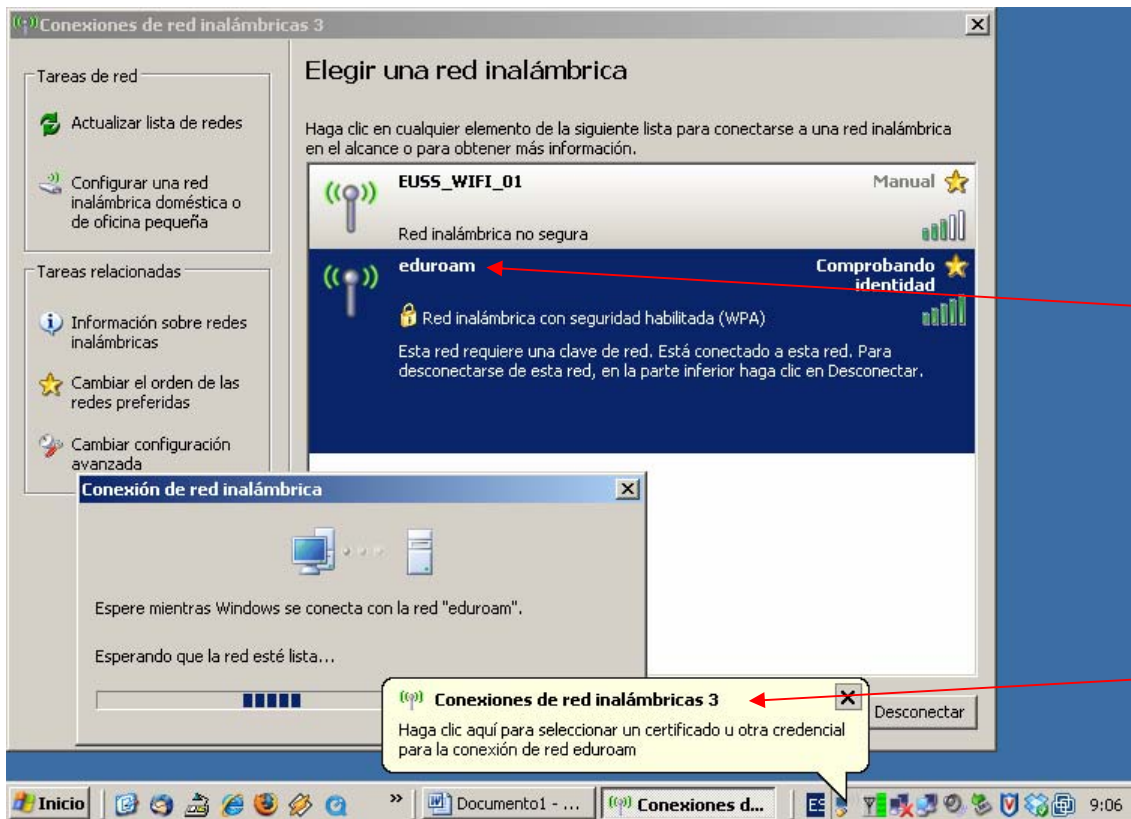


Tornem al formulari anterior i polsem “Aceptar” i finalment tanquem el formulari de configuració de la xarxa d’eduroam i, tot seguit, tanquem el formulari de configuració avançada.



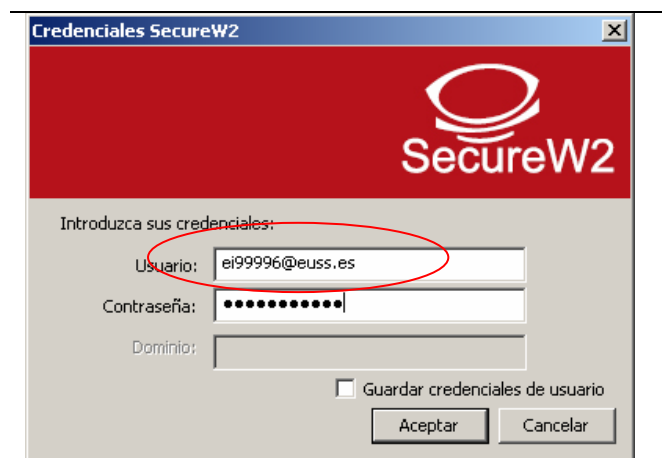
#### 4. CONNEXIÓ A EDUROAM

Fem el llistat de les xarxes disponibles i triem la xarxa eduroam per a passar a connectar-nos-hi. Mentre està fent la connexió, si no hem posat el identificador d'usuari a la configuració anterior, apareixerà un núvol que ens indica que hi cliquem per a introduir les dades d'usuari

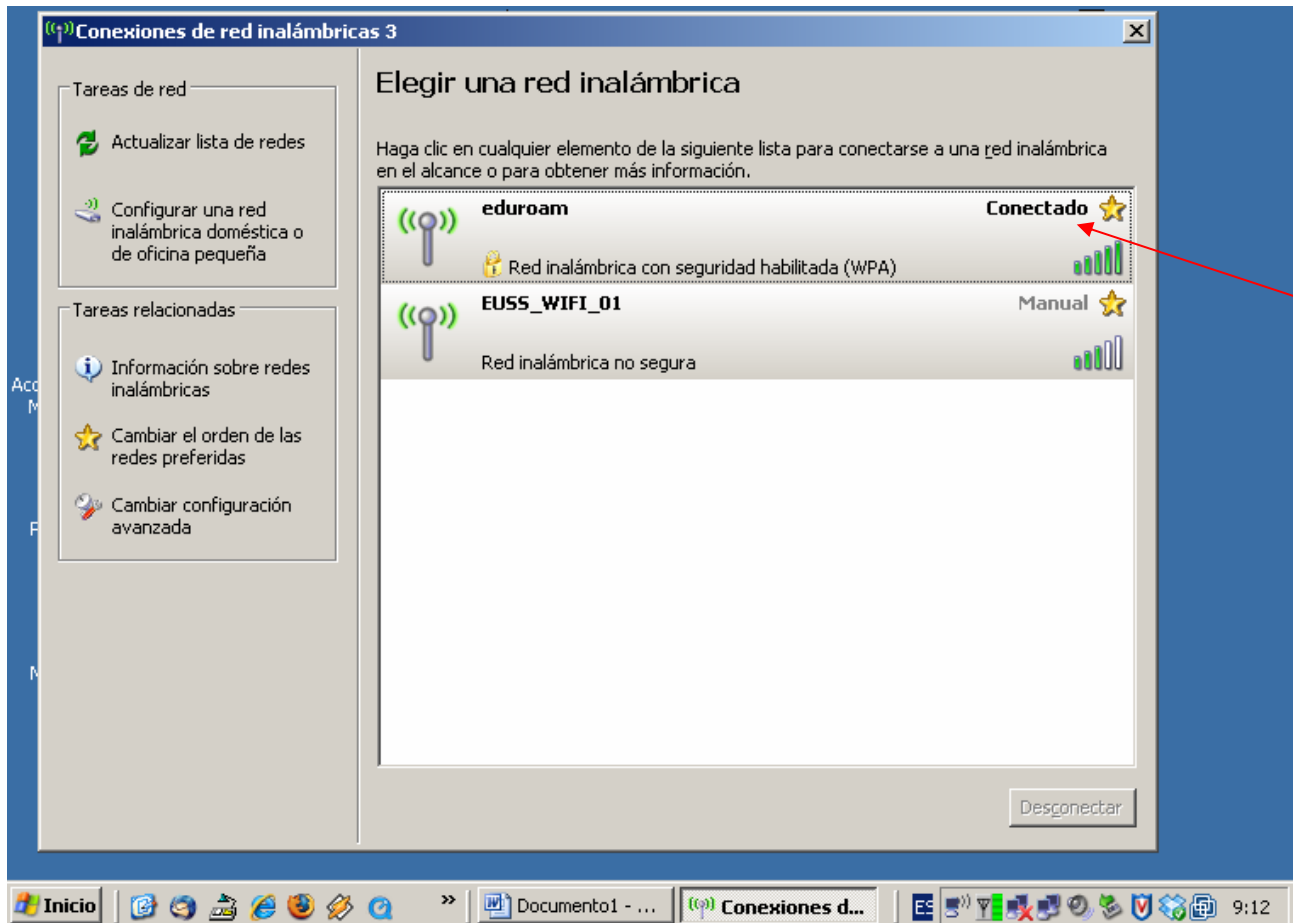


Quan ens aparegui la finestra de identificació, hem d'introduir el nom d'usuari de l'euss seguit de @euss.es tal com indica la figura.

La contrasenya és la habitual per a connectar a la xarxa de l'EUSS.



En acabar la connexió ens indicarà que estem connectats i, si hem configurat la visió de la connexió wifi a la zona de notificació, veurem la icona corresponent a la connexió de xarxa wifi.



Per a més informació o aclariments podeu escriure a [eduroam@euss.es](mailto:eduroam@euss.es) o consultar [www.euss.es/eduroam](http://www.euss.es/eduroam)

Sistemes de la Informació i Comunicacions (SIC)  
Escola Universitària Salesiana de Sarrià